



Nacionālās programmas projekts
"Vienotas metodikas izstrāde profesionālās izglītības
kvalitātes paaugstināšanai un sociālo partneru iesaistei un izglītošanai"
Līguma Nr. 2005/0001/VPD1/ESF/PIAA/05/NP/3.2.6.1/0001/0001/0154

Mehānisms sociālo partneru iesaistei profesionālās izglītības kvalitātes paaugstināšanai



Šis izdevums ir tapis nacionālās programmas projekta
"Vienotas metodikas izstrāde profesionālās izglītības kvalitātes
paaugstināšanai un sociālo partneru iesaistei un izglītošanai"
līguma Nr. 2005/0001/VPD1/ESF/PIAA/05/NP/3.2.6.1/0001/0001/0154 ietvaros

Projektu finansē Eiropas Savienība no Eiropas sociālā fonda un Latvijas valsts

Par šī izdevuma saturu pilnībā atbild
Izglītības un zinātnes ministrijas Profesionālās izglītības administrācija

Pārpublicēšanas vai citēšanas gadījumā atsauce uz projektu
"Vienotas metodikas izstrāde profesionālās izglītības kvalitātes
paaugstināšanai un sociālo partneru iesaistei un izglītošanai" obligāta

© Izglītības un zinātnes ministrijas Profesionālās izglītības administrācija, 2007

ISBN

Saturs

Ievads	4
Situācijas raksturojums sociālo partneru iesaistei profesionālajā izglītībā	5
Iesaistes mehānisma dalībnieki	6
Sociālo partneru iesaiste nacionālajā līmenī	7
Sociālo partneru iesaiste reģionālajā līmenī	9
Priekšlikumi sociālo partneru iesaistes mehānisma izveidei	11
Sociālo partneru iesaiste nacionālā līmenī	11
Sociālo partneru iesaiste nozaru līmenī	12
Sociālo partneru iesaiste reģionālajā līmenī	13
Sociālo partneru deleģējuma principi	14
Sociālo partneru iesaiste profesionālās izglītības procesos	15
Nozares izpēte profesionālās izglītības vajadzībām	15
Profesiju standartu izstrāde	16
Profesionālās izglītības programmu izveide	18
Profesionālās kvalifikācijas eksāmena satura izstrāde un norise	19
Profesionālās izglītības kvalitātes nodrošināšana un novērtēšana	21
Neformālās izglītības atzišana un prasmju novērtēšana	22
Secinājumi, priekšlikumi	23
Nobeigums	24

Ievads

Pārmaiņas Latvijas sabiedrībā un tautsaimniecībā ietekmē izglītības sistēmu, un tas atspoguļojas dažādos starptautiskās un nacionālās nozīmes dokumentos. Par būtiskiem trūkumiem un nepilnībām cilvēkresursu attīstības politikā tiek minēts Latvijas nacionālajā Lisabonas programmā, Nacionālajā stratēģiskajā ietvardokumentā 2007.–2013. gadam, Izglītības attīstības pamatnostādņēs 2007.–2013. gadam (apstiprināts Ministru kabinetā 2006.09.27., rīkojums Nr. 742), Akadēmiskās informācijas centra – Latvijas Nacionālās observatorijas ziņojumos, Tautsaimniecības padomes sēdes protokolos (Nr. 4, 2006.04.06. un Nr. 5, 2005.05.25.) un citos dokumentos. Šobrīd profesionālajai izglītībai tiek izvirzīti šādi izaicinājumi:

- darba tirgus aizvien vairāk pieprasa darbiniekus ar augstu profesionālo kompetenci un sociālām prasmēm;
- jauno darbinieku kvalitātei un kvantitātei jānodrošina darba devēju izvirzītās prasības;
- trūkst informācijas par darbaspēka piedāvājumu un pieprasījumu nozarēs;
- izglītības process kļūst dārgāks, jo prasa izmantot visjaunākās tehnoloģijas un aprīkojumu;
- izglītotāju kvalifikācijai jāatbilst straujajām izmaiņām nozarē un tehnoloģiju prasībām;
- normatīvajiem aktiem jāveicina darba devējus iesaistīties profesionālās izglītības kvalitātes paaugstināšanā.

Lai nodrošinātu profesionālās izglītības tālāku attīstību un uzlabotu atbilstību darba tirgus prasībām, ir nepieciešams dialogs un ciešāka sadarbība starp darba devējiem, darba ņēmējiem un izglītotājiem. Sociālajiem partneriem ir jāpiedalās darba tirgus un ar to saistīto procesu izpētē, kā arī aktīvi jāiesaistās profesionālās izglītības kvalitātes nodrošināšanā un novērtēšanā. Sadarbība starp sociālajiem partneriem jānostiprina normatīvajos aktos, kuros jādefinē viņu tiesības, pienākumi un atbildība. Profesionālās izglītības likums, Ministru kabineta noteikumi, arī darba devēju un arodbiedrību organizāciju darbību reglamentējošie dokumenti paredz sociālo partneru iesaisti profesionālās izglītības procesos, taču neviens normatīvais akts nenosaka, kāds ir iesaistes mehānisms.

Eiropas Savienības struktūrfondu nacionālās programmas projekta "**Vienotas metodikas izstrāde profesionālās izglītības kvalitātes paaugstināšanai un sociālo partneru iesaistei un izglītošanai**" ietvaros ir izstrādāts **Mehānisms sociālo partneru iesaistei profesionālās izglītības kvalitātes paaugstināšanai**.

Mehānisma **mērķis** ir parādīt iespējas un ceļus sociālo partneru iesaistei profesionālās izglītības kvalitātes paaugstināšanā.

Tā **adresāts** ir uzņēmēji, strādājošie, valsts un pašvaldību iestāžu darbinieki, darba devēju organizāciju, profesionālo asociāciju un arodbiedrību pārstāvji un izglītotāji.

Materiāls sastāv no piecām daļām:

Pirmā daļa raksturo pašreizējo situāciju un identificē galvenās problēmas sociālo partneru iesaistē profesionālajā izglītībā.

Otrajā daļā raksturoti iesaistes mehānisma dalībnieki, aprakstītas sociālo partneru institūcijas un to funkcijas profesionālās izglītības jomā nacionālajā, nozaru un reģionālajā līmenī.

Trešajā daļā ir sniegti priekšlikumi sociālo partneru iesaistes mehānisma izveidei.

Ceturtajā daļā ir sniegti priekšlikumi sociālo partneru iesaistei profesionālās izglītības procesos.

Piektajā daļā ir apkopoti secinājumi un priekšlikumi.

Situācijas raksturojums sociālo partneru iesaistei profesionālajā izglītībā

Profesionālo izglītību Latvijā reglamentē Izglītības likums, Profesionālās izglītības likums, Izglītības attīstības pamatnostādnes 2007.–2013. gadam, Ministru kabineta noteikumi un citi normatīvie akti.

Šobrīd spēkā esošā Profesionālās izglītības likuma 12. pants nosaka, ka darba devējiem, arodbiedrībām un citām biedrībām: "ir tiesības 1) piedalīties konceptuālu jautājumu un normatīvo aktu projektu izstrādē profesionālās izglītības jomā, profesionālās izglītības stratēģijas un politikas veidošanā un īstenošanā, valsts pieprasījuma un nozaru attīstības virzienu plānošanā; 2) sadarbībā ar valsts un pašvaldību institūcijām veikt darba tirgus izpēti un profesionālās izglītības attīstības virzienu plānošanu; 3) piedalīties profesiju standartu un izglītības programmu izstrādē, profesionālās izglītības īstenošanā, izglītojamajiem nodrošinot nepieciešamos darba apstākļus mācību prakses vietās, kā arī piedalīties profesionālās izglītības kvalitātes nodrošināšanā un vērtēšanā; 4) piedalīties valsts, pašvaldību, arodbiedrību, darba devēju un citu biedrību vai nodibinājumu sadarbības padomju, profesionālās izglītības iestāžu padomju un citu profesionālās izglītības attīstību veicinošu institūciju darbā." Jaatzīst, ka likums to neuzliek kā pienākumu nevienai pusei – ne profesionālās izglītības iestādēm, ne darba devējiem.

Arī likumos un citos normatīvajos aktos, kas nosaka sociālo partneru un citu profesionālo organizāciju darbību, tiek minēti uzdevumi, kas saistīti ar profesionālās izglītības kvalitātes nodrošināšanu. Nav skaidru un kvalitatīvu sektorpolitikas dokumentu, kas nodrošinātu visu iesaistīto pušu mērķtiecīgu darbību izglītības procesos.

Ir izveidotas trīspusējās sadarbības institūcijas gan valsts, gan reģionālajā līmenī, tomēr to ietekme uz profesionālās izglītības procesiem ir nepietiekama. Darba devējiem nav noteicošā loma darba tirgus pieprasījuma un darbaspēka piedāvājuma izpētē, plānošanā un kvalitatīvu lēmumu projektu sagatavošanā. Sociālo partneru institūcijām trūkst vajadzīgās kapacitātes.

Galvenās problēmas

- Normatīvajos aktos nav skaidri noteikti sociālo partneru sadarbības principi, nav noteikti sociālo partneru pienākumi un atbildība, to līdzdalība profesionālajā izglītībā ir epizodiska un neefektīva, netiek nodrošināta profesionālās izglītības atbilstība darba tirgus prasībām, nav izstrādāta konsekventa sektorpolitika.
- Nav izstrādāta atbalsta sistēma darba devēju līdzdalības nodrošināšanai profesionālajā izglītībā, viņiem pietrūkst motivācijas iesaistīties šajos procesos.
- Ir radīti priekšnoteikumi sociālajam dialogam nacionālajā līmenī, taču nav radīts nozaru pārstāvniecības mehānisms, nozaru līmenī to pārstāvošajām organizācijām trūkst nepieciešamās kapacitātes, nozaru pārstāvniecība ir sadrumstalota, nav noteikti kritēriji nozaru pārstāvniecības izveidei un darbībai nacionālā un reģionālā līmenī, līdz ar to nav iespējams iegūt konsolidētu nozaru viedokli.
- Valsts līdzekļu izlietojumu profesionālajā izglītībā nosaka galvenokārt Izglītības un zinātnes ministrija. Uzņemšanas plāni un finansējums tiek sastādīti un formāli saskaņoti ar Latvijas Darba devēju konfederācijas (LDDK) deleģētiem pārstāvjiem Reģionālās profesionālās izglītības un nodarbinātības padomēs, kā arī apstiprināti atsevišķās nozaru ministrijās, piemēram, Zemkopības ministrijā, Satiksmes ministrijā.
- Darba devēji ir ieinteresēti kompleksā darbaspēka nodrošinājuma problēmu risināšanā saistībā ar visiem profesionālās kvalifikācijas līmeņiem, taču pašreizējā Profesionālās izglītības nodarbinātības trīspusējās sadarbības apakšpadome (PINTSA) galvenokārt nodarbojas tikai ar 1.–3. profesionālās kvalifikācijas līmeņa speciālistu jautājumiem.
- Normatīvajos aktos nav noteikta sociālo partneru iesaistes kārtība visos profesionālās izglītības procesos.

- Pašreizējā sociālo partneru iesaistē nav ievērots deleģēšanas princips. Personas, kuras šobrīd piedalās profesionālās izglītības procesos, nepārstāv nozari kopumā un neuzņemas atbildību nozares darba devēju vai darba ņēmēju organizāciju priekšā, tātad nepārstāv puses, kas iesaistās sociālajā dialogā.
- Profesionālās izglītības programmas un iegūtās profesionālās kvalifikācijas ne vienmēr atbilst darba tirgus prasībām Latvijā. Tā rezultātā sociālie partneri kopumā nav apmierināti ar atsevišķiem profesionālās izglītības procesa posmiem.

Profesionālās izglītības kvalitāti var nozīmīgi uzlabot **sociālo partneru aktīva līdzdalība un atbildība** nozares izpētē, profesijas standartu izstrādē un aktualizācijā, profesionālās izglītības programmu izstrādē un pilnveidē, mācību un kvalifikācijas prakses nodrošināšanā, profesionālās izglītības kvalitātes vērtēšanā – profesionālās izglītības iestāžu un programmu akreditācijā un profesionālās kvalifikācijas eksāmenos, neformālās izglītības atziņā un citos ar profesionālo izglītību saistītos procesos.

Iesaistes mehānisma dalībnieki

Sociālais dialogs ir sadarbības veids starp darba devēju organizācijām, valsts institūcijām un arodbiedrībām, tā mērķis ir saskaņot dažādu sabiedrības grupu intereses sociālajos un ekonomiskajos jautājumos. Tas ir plaši lietots starptautisks termins, ko izmanto, lai raksturotu attiecības starp darba devējiem un to apvienībām, no vienas puses, un darbiniekiem un to apvienībām, no otras puses.

Cilvēkresursu attīstība un nodarbinātība, un izglītība ir viens no galvenajiem sociālās politikas virzieniem un jautājumiem, ko risina sociālā dialoga ceļā.

Lai sociālo partneru iesaistīšanās izglītības attīstībā būtu pilnvērtīga, sociāli atbildīga un garantētu spēju risināt visai nozarei nozīmīgus jautājumus, nepieciešams nodrošināt legītimu nozaru pārstāvniecību gan darba devējiem, gan darba ņēmējiem. Tātad ir jāpanāk, lai sociālos partnerus pārstāvētu eksperti vai augsti kvalificēti profesijas pārstāvji, kam ir nozares darba devēju, profesionālās asociācijas un/vai nozares arodbiedrības pilnvarojums.

Profesionālās izglītības kvalitātes procesu nodrošināšanā un veicināšanā var iesaistīties arī citas nevalstiskās un sabiedriskās organizācijas, kā arī atsevišķi uzņēmumi, kas tādējādi kļūst par izglītības iestāžu sadarbības partneriem.

Sociālā dialoga īstenošanai profesionālās izglītības kvalitātes nodrošināšanas jautājumos atbilstoši **esošajai** normatīvajai bāzei ir izveidotas nacionālā un reģionālā līmeņa trīspusējās sadarbības padomes, kurās iesaistās valsts un sociālo partneru institūcijas.

Sociālo partneru iesaiste nacionālajā līmenī



1. attēls. Sociālo partneru institūciju iesaiste nacionālajā līmenī.

Profesionālās izglītības un nodarbinātības trīspusējās sadarbības apakšpadome

Profesionālās izglītības un nodarbinātības trīspusējās sadarbības apakšpadome (turpmāk – PINTSA) ir viena no Nacionālās trīspusējās sadarbības padomes (turpmāk – NTSP) apakšpadomēm, kura izveidota, lai sekmētu valsts, darba devēju un darbinieku (arodbiedrību) organizāciju sadarbību profesionālās izglītības un nodarbinātības valsts politikas un stratēģijas izstrādes un īstenošanas jomā. Tā ir koordinējoša un lemttiesīga trīspušu institūcija, kurā nacionālajā līmenī pārstāvētas valsts institūcijas, darba devēji un arodbiedrības. PINTSA darbojas saskaņā ar normatīvajiem aktiem, NTSP nolikumu un PINTSA nolikumu. Par savu darbu PINTSA ir atbildīga **Nacionālajai trīspusējās sadarbības padomei**.

PINTSA galvenie uzdevumi ir:

1. Izskatīt valsts attīstības plānu, koncepciju, normatīvo aktu projektus profesionālās izglītības, cilvēkresursu attīstības un nodarbinātības jomā un sniegt priekšlikumus to pilnveidei;
2. Izvērtēt priekšlikumus un sniegt ieteikumus valsts institūcijām un sabiedriskām organizācijām, kas saistītas ar profesionālo izglītību un nodarbinātību:
 - 2.1. par sadarbības līgumiem un projektiem ar Eiropas Savienības un citu valstu institūcijām profesionālās izglītības, cilvēkresursu attīstības un nodarbinātības jomā,
 - 2.2. par valsts budžeta un valsts speciālā budžeta līdzekļu efektīvu izlietojumu profesionālās izglītības un cilvēkresursu attīstībai, nodarbinātības veicināšanai,
 - 2.3. par valsts budžeta finansēto izglītojamo skaitu profesionālajā izglītībā valsti kopumā un katrā reģionā,
 - 2.4. par profesionālās orientācijas un profesionālās tālākizglītības organizāciju,
 - 2.5. par izmaiņām profesionālās izglītības iestāžu, izglītības atbalsta iestāžu, eksaminācijas centru un citu ar profesionālās izglītības īstenošanu saistītu institūciju tīklu struktūrā,
 - 2.6. par profesiju standartu un izglītības programmu izstrādi un aktualizāciju,

- 2.7. par noslēguma pārbaudījumu organizāciju profesionālās izglītības iestādēs un eksaminācijas centros un profesionālās kvalifikācijas piešķiršanu,
- 2.8. par profesionālās izglītības programmu licencēšanas un profesionālās izglītības iestāžu, eksaminācijas centru un profesionālās izglītības programmu akreditācijas organizāciju;
3. Koordinēt reģionālo Profesionālās izglītības un nodarbinātības trīspusējās sadarbības apakšpadomju izveidi un to darbību;
4. Veikt citus Nacionālās trīspusējās sadarbības padomes un normatīvajos aktos noteiktos uzdevumus, kas attiecas uz profesionālo izglītību, cilvēkresursu attīstību un nodarbinātību.

Latvijas Darba devēju konfederācija

Latvijas Darba devēju konfederācija ir lielākā darba devēju organizāciju apvienība, kas pārstāv darba devējus. LDDK ir vienīgais Latvijas normatīvajos aktos noteiktais sociālais partneris, kas pārstāv darba devējus sociālā dialogā ar Ministru kabinetu, Saeimu un Latvijas Brīvo arodbiedrību savienību (LBAS).

LDDK pārstāv Latvijas tautsaimniecībā ievērojamas nozaru un reģionālās darba devēju organizācijas, profesionālās asociācijas un federācijas, kā arī atsevišķus uzņēmumus, kuros ir nodarbināti vairāk nekā 50 darbinieki. Kopumā LDDK biedri Latvijā pārstāv vairāk nekā trešo daļu strādājošo.

LDDK darbības pamatjomas ir:

- darba tiesiskās attiecības,
- darba aizsardzība,
- sociālā drošība un veselības aprūpe,
- izglītība un nodarbinātība,
- tautsaimniecības attīstība,
- starptautiskā sadarbība.

LDDK savā darbībā pievērš lielu uzmanību izglītības politikas attīstībai, jo kvalitatīvi cilvēkresursi ir Latvijas tautsaimniecības attīstības pamats. Sadarbībā ar LR Izglītības un zinātnes ministriju, izglītības iestādēm un uzņēmēju organizācijām LDDK iesaistās izglītības sistēmas pilnveidošanā un konkurētspējas paaugstināšanā, kā arī aicina nodrošināt izglītības pieejamību katram Latvijas iedzīvotājam, lai nodrošinātu kvalificētu un konkurētspējīgu darbaspēku uzņēmumiem.

LDDK pārstāv darba devēju viedokli:

- izglītības jomas stratēģisko politikas plānošanas dokumentu izstrādē,
- izglītības un tautsaimniecības nozaru paralēlās attīstības plānošanā,
- izglītības sistēmu regulējošo normatīvo aktu izstrādē un pilnveidošanā,
- LR Profesiju klasifikatora un profesiju standartu izstrādē,
- profesionālās izglītības programmu veidošanā,
- profesionālās kvalifikācijas eksāmenu norisē,
- profesionālās izglītības iestāžu un programmu akreditācijā u.c.

Latvijas Brīvo arodbiedrību savienība

Latvijas Brīvo arodbiedrību savienība ir lielākā nevalstiskā organizācija Latvijā, kura apvieno 24 dalīborganizācijas un īsteno darba ņēmēju interešu aizstāvību nozaru un starpnozaru līmenī.

LBAS kopā ar Latvijas valdību un Latvijas Darba devēju konfederāciju veido Nacionālo trīspusējās sadarbības padomi (NTSP). Sadarbībā ar sociālajiem partneriem LBAS ievēro sociālā dialoga principus.

Profesionālās izglītības jomā LBAS piedalās:

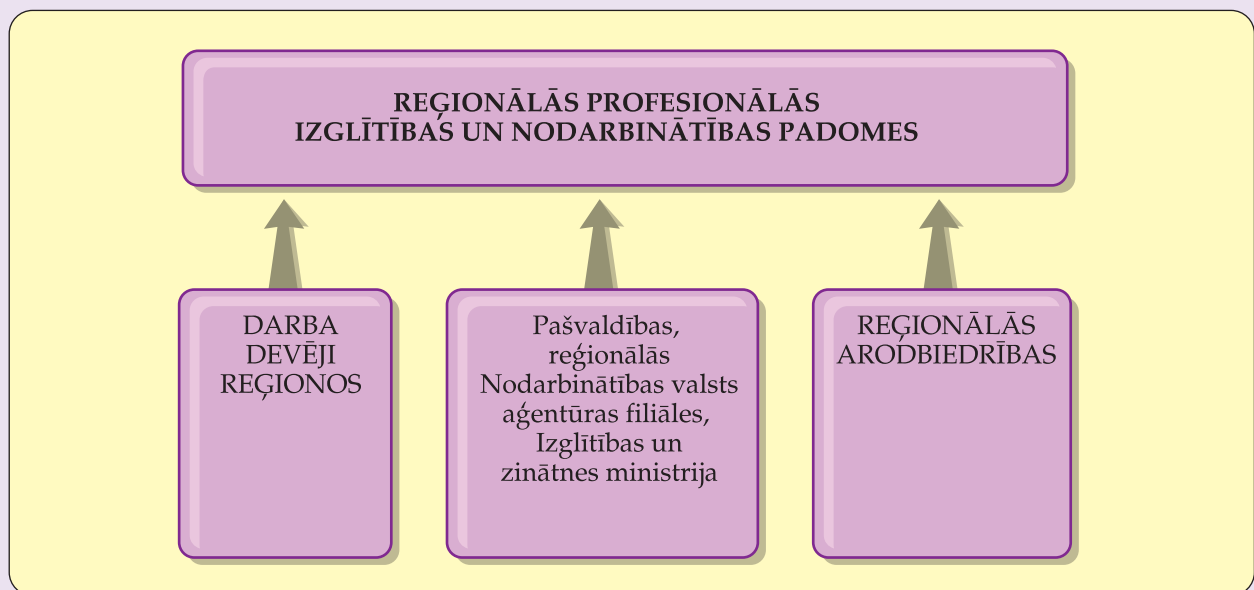
- savstarpējās konsultācijās un informācijas apmaiņā profesionālās izglītības kvalitātes uzlabošanai,
- līdzekļu sadalē ilgspeļīgai izglītības, zinātnes, veselības aprūpes un kultūras attīstībai.

LBAS deleģētie pārstāvji darbojas NTSP un tās apakšpadomēs.

Bez LBAS darbojas arī **nozaru arodbiedrību organizācijas**, kas apvieno nozares darba ņēmējus solidarai rīcībai attiecībās ar valsts un pašvaldību institūcijām, darba devējiem un to apvienībām.

Reģionos darbojas **reģionālās arodbiedrības**.

Sociālo partneru iesaiste reģionālajā līmenī



2. attēls. Sociālo partneru institūciju iesaiste reģionālajā līmenī.

Lai profesionālās izglītības un nodarbinātības politikas īstenošanas jomā reģionālā līmenī sekmētu valsts un pašvaldību, reģionālo darba devēju un reģionālo arodbiedrību sadarbību, Nacionālās programmas projekta "Vienotas metodikas izstrāde profesionālās izglītības kvalitātes paaugstināšanai un sociālo partneru iesaistei un izglītošanai" ietvaros Vidzemes, Kurzemes, Zemgales un Dienvidlatgales reģionā 2005. gadā tika izveidotas Reģionālās profesionālās izglītības un nodarbinātības padomes (turpmāk – RPINP). No 2003. gada darbojas Rēzeknes profesionālās izglītības un nodarbinātības padome, kuru izveidoja Rēzeknes pašvaldība. Informācija par RPINP atrodama Profesionālās izglītības administrācijas interneta mājas lapā www.izmpia.gov.lv. Šo RPINP uzdevums ir:

- apkopot informāciju par reģionā nepieciešamajām profesijām,
- sniegt priekšlikumus Izglītības un zinātnes ministrijai izglītojamo uzņemšanai reģiona profesionālās izglītības iestādēs,

- apkopot informāciju par profesionālo tālākizglītību reģionā,
- piesaistīt reģiona ekspertus profesionālās izglītības iestāžu, izglītības programmu un eksaminācijas centru akreditācijā,
- iesaistīt reģiona ekspertus profesionālās kvalifikācijas eksāmenu komisijās,
- saskaņot profesionālās kvalifikācijas eksāmenu komisijas sastāvus,
- apkopot informāciju par izglītojamo nodarbinātību,
- apzināt kvalifikācijas prakšu vietas atbilstoši izglītojamo skaitam un kvalifikācijām,
- apkopot informāciju par reģiona profesionālo izglītības iestāžu īstenotajiem Eiropas Savienības fonda (ESF) finansētajiem projektiem u.c.

Reģionālo profesionālās izglītības un nodarbinātības padomju nolikumus, sastāvu un darba plānus apstiprina PINTSA.



3. attēls. Reģionālās profesionālās izglītības un nodarbinātības padomes Latvijā.

Priekšlikumi sociālo partneru iesaistes mehānisma izveidei

Sociālo partneru iesaiste nacionālā līmenī

Lai nodrošinātu visu izglītības līmeņu institūciju ciešāku koordināciju cilvēkresursu attīstības nodrošināšanā Latvijā, ir nepieciešams **paplašināt** nacionālā līmeņa trīspusējās sadarbības padomes funkcijas, pārveidojot esošo PINTSA par **Izglītības un nodarbinātības trīspusējās sadarbības apakšpadomi** (turpmāk – INTSA). INTSA sociālo partneru pārstāvniecība saglabājas iepriekšējā – valsts pusei līdzvērtīgi nacionālā līmeņa sociālo partneru LDDK un LBAS deleģēti pārstāvji. Lai paaugstinātu INTSA kompetenci un lemtspēju, valsts puses pārstāvji ir Izglītības un zinātnes ministrijas, Labklājības ministrijas, Ekonomikas ministrijas un citu ministriju valsts sekretāri vai to vietnieki politikas plānošanas jautājumos. INTSAS darbības nodrošināšanai ir nepieciešama administratīvā kapacitāte. **INTSA atbild par cilvēkresursu attīstību un nodarbinātības politiku valstī kopumā, ieskaitot vispārējo, profesionālo un augstāko izglītību, un pārrauga visas izpildinstitūcijas, kas realizē INTSA lēmumu izpildi.**

INTSA galvenie uzdevumi ir:

1. Izskatīt politikas plānošanas dokumentu un normatīvo aktu projektus un sniegt priekšlikumus to pilnveidei;
2. Izvērtēt un sniegt ieteikumus:
 - par valsts budžeta līdzekļu efektīvu izlietojumu,
 - par izglītojamo skaitu profesionālajā un augstākajā izglītībā valstī kopumā un katrā reģionā,
 - par profesionālās orientācijas sekmēšanu un karjeras izglītību,
 - par profesionālās tālākizglītības organizāciju, nodrošinot labvēlīgu vidi mūžizglītībai,
 - par vispārējās vidējās, profesionālās un augstākās izglītības iestāžu tīklu struktūru,
 - par profesiju standartu, profesionālās izglītības un studiju programmu izstrādi un aktualizāciju,
 - par profesionālās kvalifikācijas piešķiršanas procesa organizāciju,
 - par izglītības un studiju programmu licencēšanas, izglītības iestāžu un programmu akreditācijas organizāciju u.c. ar izglītību saistītiem jautājumiem.

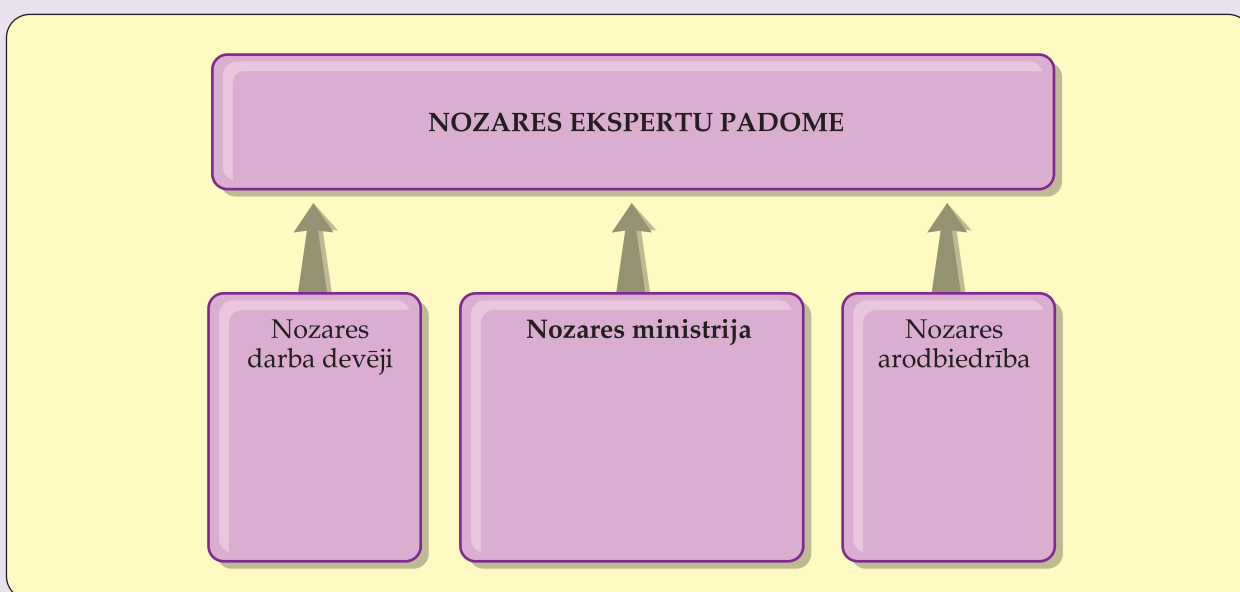


4. attēls. Piedāvātā risinājuma shēma sociālo partneru institūciju iesaistei nacionālajā līmenī.

Sociālo partneru iesaiste nozaru līmenī

Lai veiktu nozares attīstības prognozēšanu, izglītības un darba tirgus pieprasījuma un piedāvājuma atbilstības pētīšanu un nodrošināšanu, ir jāveido nozaru darba devēju un darba ņēmēju pārstāvniecības mehānisms. Sociālo partneru iesaistei nozaru līmenī, izmantojot trīspušu sadarbības principus, tiek izveidotas **Nozaru ekspertu padomes** (turpmāk – NEP).

Nozaru ekspertu padomes pēc brīvprātības principiem veidojas katrā nozarē, iesaistoties nozares darba devēju organizācijām vai to apvienībām, nozares arodbiedrības organizācijai, nozares ministrijas un IZM pārstāvjiem. Nozaru ekspertu padomju veidošanos organizē un koordinē INTSA. Tas ir nepieciešams, lai veicinātu nozaru organizāciju apvienošanos un to kapacitātes nostiprināšanu, tādējādi novēršot nozaru pārstāvniecības sadrumstalošanu. Līdz ar to tiks veicināts sociālais dialogs nozaru līmenī.



5. attēls. Piedāvātā risinājuma shēma sociālo partneru institūciju iesaistei nozaru līmenī.

Nozaru ekspertu padomju darbību koordinē un nodrošina INTSA sekretariāts vai cita administratīva institūcija.

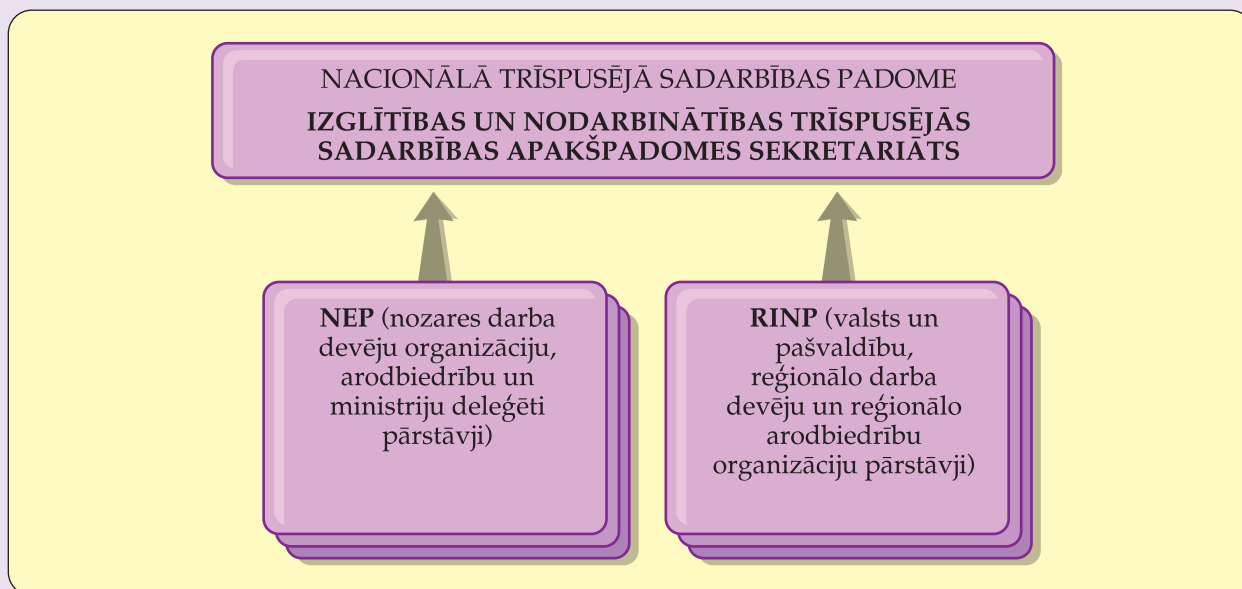
Katra NEP pārstāv konkrētas nozares intereses un veido konsolidētu attiecīgās nozares viedokli par svarīgākajiem ar izglītību saistītajiem jautājumiem. NEP darbojas saskaņā ar nolikumu, par savu darbu atbild INTSA un **nozares darba devēju un arodbiedrību organizācijām**.

NEP galvenie uzdevumi:

- organizēt nozares izpēti izglītības vajadzībām, izstrādāt profesionālo kvalifikāciju struktūru nozarei un apstiprināt nozares izpētes rezultātus,
- ierosināt profesiju standartu izstrādi un aktualizāciju, apstiprināt (nozaru līmenī) izstrādātos profesiju standartus, nodrošināt profesionālo kvalifikāciju pamatprasību izstrādi,
- piedalīties profesionālās izglītības programmu izveidē nozarē,
- sadarboties ar profesionālās izglītības iestādēm, kas īsteno profesionālās izglītības programmas konkrētajā nozarē,
- koordinēt sadarbību ar uzņēmumiem par profesionālās izglītības programmu īstenošanas jautājumiem, ieskaitot mācību un kvalifikācijas prakšu organizēšanu,
- sadarboties ar eksaminācijas institūcijām, kas piešķir profesionālo kvalifikāciju,
- saskaņot profesionālās kvalifikācijas eksāmena saturu, norisi un analizēt rezultātu,
- novērtēt profesionālās tālākizglītības programmas,

- piedalīties profesionālās izglītības iestāžu un programmu vērtēšanā akreditācijas procedūrā,
- izstrādāt neformālā ceļā iegūtās izglītības atzīšanas un prasmju novērtēšanas prasības nozarē,
- iesaistīties nozarei svarīgu izglītības jautājumu risināšanā.

NEP nodrošina saikni starp nozares uzņēmējiem un profesionālās izglītības iestādēm. NEP pienākumi un atbildība jānostiprina normatīvajos aktos.



6. attēls. Piedāvātā risinājuma shēma sociālo partneru institūciju iesaistei nacionālā, nozaru un reģionālā līmenī.

Sociālo partneru iesaiste reģionālajā līmenī

Lai uzlabotu reģiona profesionālo izglītības iestāžu, ietverot arī reģiona augstākās izglītības iestāžu, sadarbību ar uzņēmējiem un reģionālās nodarbinātības politikas īstenotājiem, ir nepieciešams paplašināt esošo Reģionālo profesionālās izglītības un nodarbinātības padomju darbību un uzdevumus, pārveidojot tās par **Reģionālajām izglītības un nodarbinātības padomēm (RINP)**.

RINP sastāvu veido nozares reģionālo darba devēju organizāciju, reģionālo arodbiedrību, kā arī pašvaldību un valsts institūciju pārstāvji. Reģionālās padomes sēdēs tiek pieaicināti profesionālo izglītības iestāžu vadītāji. Reģionālo padomju darbā var aktīvi iesaistīties reģionā pārstāvētie uzņēmumi, nozaru profesionālās asociācijas un citas biedrības, tajā skaitā, arī amatniecības biedrības, kas iesaistās profesionālās izglītības kvalitātes nodrošināšanā.

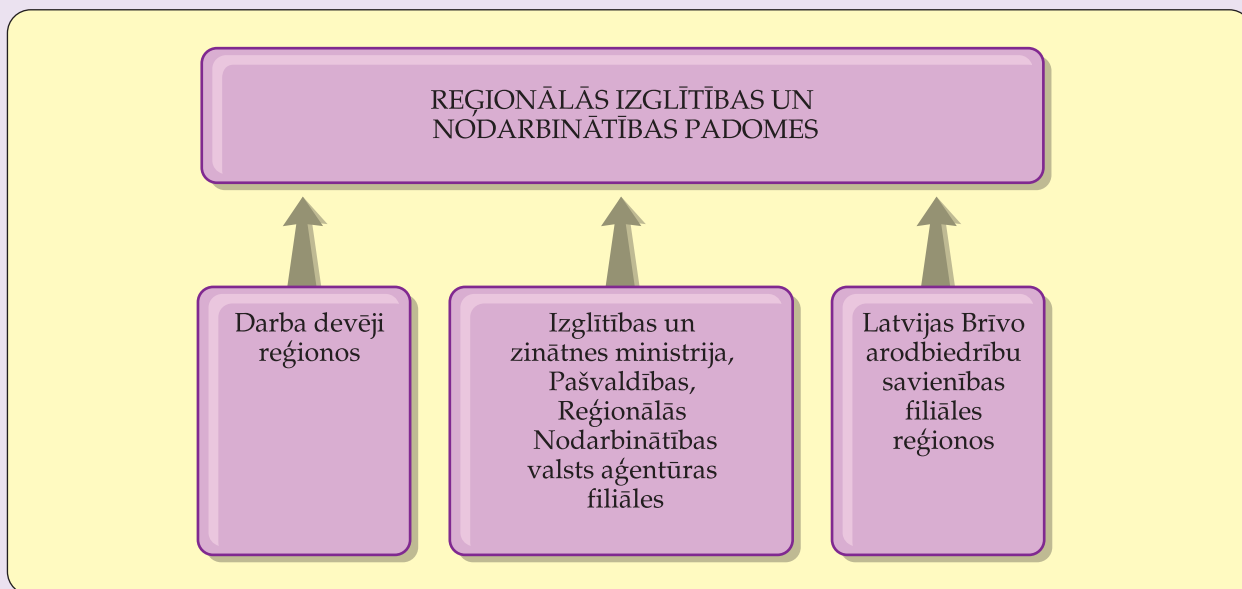
RINP atbild par:

- darbaspēka resursu, izglītības, tālākizglītības un pārkvalifikācijas koordināciju reģionā,
- eksaminācijas institūciju darba koordinēšanu, reģionā pieejamo kvalifikācijas eksāmenu komisiju locekļu datu bāzes veidošanu un uzturēšanu,
- saiknes veidošanu starp izglītības iestādēm un reģiona darba devējiem karjeras izglītības un profesionālās orientācijas atbalstīšanā, profesionālās izglītības programmu satura pilnveidošanā, ieskaitot mācību un kvalifikācijas prakšu nodrošināšanu, profesionālās izglītības pedagogu profesionālo pilnveidi,

- mācību un kvalifikācijas prakšu vietu koordinēšanu reģionā,
- profesionālās izglītības iestāžu darbības kvalitātes novērtēšanu, akreditācijas ekspertu datu bāzes veidošanu u.c. reģionā aktuāliem izglītības jautājumiem.

RINP par savu darbu atbild INTSA.

RINP nodrošina saikni starp reģiona darba devējiem, pašvaldībām, profesionālo izglītību, arodbiedrībām un INTSA.



7. attēls. Piedāvātā risinājuma shēma sociālo partneru institūciju iesaistei reģionālajā līmenī.

Sociālo partneru deleģējuma principi

Visos sociālo partneru institūciju darbības līmeņos būtiski ir ievērot sociālo partneru deleģēšanas un pilnvarojuma tiesību principus:

- ja nozarē ir NEP, tā veic tai noteiktos uzdevumus,
- ja nav NEP, tad LDDK un LBAS nosauc nozares institūcijas, kuras pārstāvēs nozari un deleģēs pārstāvjus dalībai profesionālās izglītības procesos,
- ja LDDK un LBAS nenodrošina nozares pārstāvniecību, jautājumu izskata INTSA.

Sociālo partneru iesaiste profesionālās izglītības procesos

Nozares izpēte profesionālās izglītības vajadzībām

Situācijas raksturojums

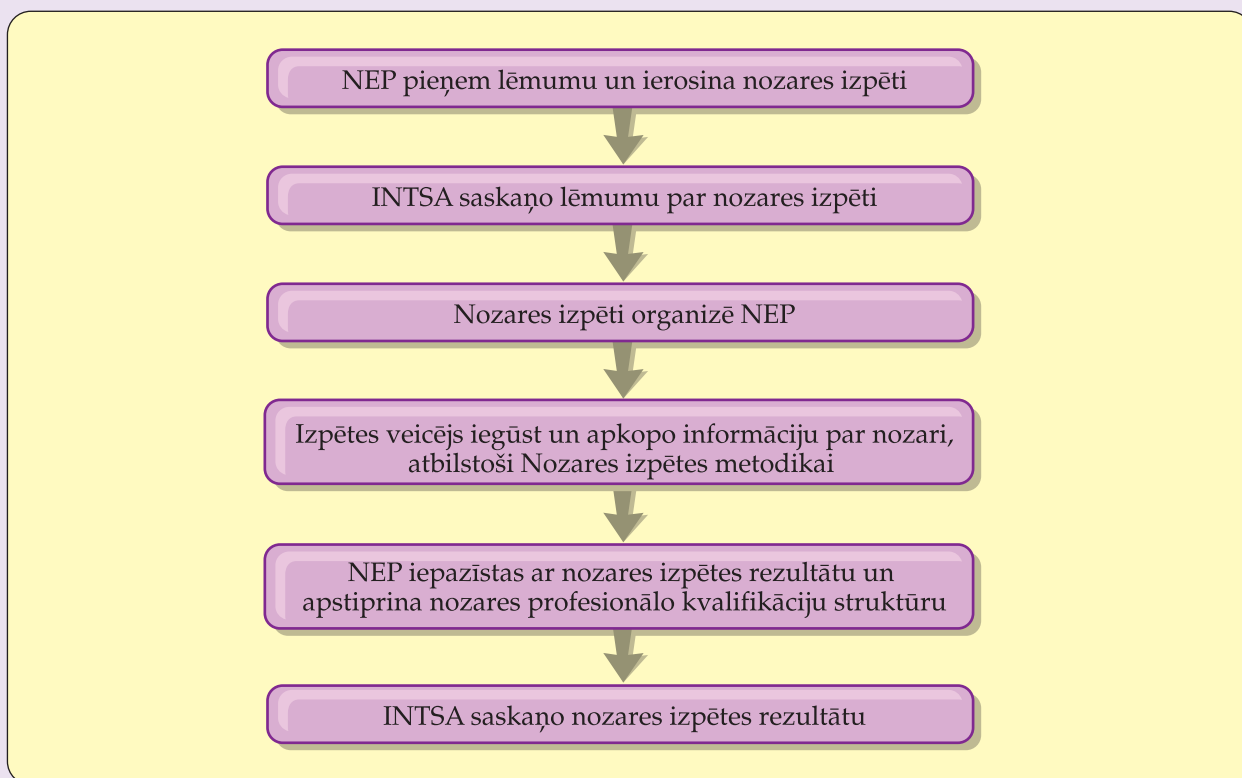
- Vairākās nozarēs Latvijā (mašīnbūves un metālapstrādes, elektronikas un elektrotehnikas, kokapstrādes u.c.) pēdējos gados ar ESF atbalstu ir veikti cilvēkresursu attīstības un pieejamības pētījumi, kuru rezultātus var izmantot nozares profesionālās izglītības vajadzībām.
- Pēdējo desmit gadu laikā ir veikti apjomīgi pētījumi par izglītības un darba tirgus saistību, taču atšķirīgās metodoloģijas dēļ to rezultātus ir grūti salīdzināt.
- Nav plānveidīgas nozaru izpētes un pētījumu rezultātu izmantošanas sistēmas sektorpolitikas veidošanai profesionālās izglītības jomā – nozares profesionālo kvalifikāciju struktūras izstrādāšanai, uzņemšanas plānu sastādīšanai u.tml.

Galvenās problēmas

- Nav vienotas pieejas un metodoloģijas nozaru izpētei profesionālās izglītības vajadzībām, kā rezultātā profesionālās izglītības politikas veidotājiem un izglītības īstenotājiem nav informācijas par nozaru attīstību un nav formulēts nozaru pasūtījums izglītībai.
- Nav institūcijas, kas plānotu un koordinētu nozaru izpēti kopumā, nav plānots finansējums šādām vajadzībām.
- Latvijā nav skaidri definētas nozares un nav izstrādāta profesionālo kvalifikāciju struktūra nozarē.
- Nav nozares pārstāvniecības mehānisma.

Piedāvātie risinājumi

1. Nozares izpēte nepieciešama, lai noteiktu darba tirgū pieprasītās profesijas, izzinātu nozares situāciju tautsaimniecībā, noteiktu nozares attīstības tendences un perspektīvas, plānotu profesionālo izglītību vidējā un ilgtermiņā, efektīvi izmantotu izglītības vajadzībām paredzētos valsts budžeta līdzekļus.
2. Nozares izpētes rezultātā:
 - 2.1. izveidots nozares apraksts;
 - 2.2. izveidota profesionālo kvalifikāciju struktūra nozarei:
 - 2.2.1. sniegts nozares profesiju vispārējs raksturojums,
 - 2.2.2. izveidota saistīto profesiju karte,
 - 2.2.3. izveidota profesionālo kvalifikācijas līmeņu karte;
 - 2.3. noteiktas pamatprofesijas un to specializācijas, un saistītās profesijas.
3. Nozares izpēti ierosina NEP, saskaņojot to ar INTSA.
4. Nozares izpēti organizē NEP.
5. Nozari pārstāvošās institūcijas sadarbojas, sniedzot izpētes procesam nepieciešamo informāciju.
6. NEP apstiprina nozares izpētes rezultātus, INTSA saskaņo.



8. attēls. Piedāvātā risinājuma shēma sociālo partneru institūciju iesaistei nozares izpētē.

Profesiju standartu izstrāde

Situācijas raksturojums

- Profesijas standarts nosaka darba devēju prasības izglītotājiem par profesijā nodarbināto veicamā darba saturu un tā izpildei nepieciešamajām prasmēm, zināšanām un attieksmēm.
- Profesijas standarta izstrādes nepieciešamību nosaka Profesionālās izglītības likums un reglamentē Ministru kabineta noteikumi (2007. gada 27. februāra MK noteikumi Nr. 149 "Profesiju standartu izstrādes kārtība"). Ministru kabineta noteikumi nosaka, ka profesiju standartu projektus var izstrādāt arodbiedrības, darba devēju organizācijas, profesionālās organizācijas, izglītības iestādes un citas fiziskas vai juridiskas personas.
- Atbilstoši Ministru kabineta noteiktajai kārtībai PINTSA pieaicinātie eksperti no nozaru ministrijām un profesionālajām organizācijām sniedz atzinumu par **profesijas standarta projekta atbilstību Ministru kabineta noteikumu prasībām**, bet nav noteikts, ka ekspertiem ir tiesības vai pienākums sniegt atzinumu par profesijas standarta lietderīgumu un nepieciešamību nozares attīstībai kopumā.
- Profesiju standartu izstrādāšana un apstiprināšana PINTSA netiek plānota un koordinēta, netiek veidota kopējā nozares profesionālo kvalifikāciju struktūra.

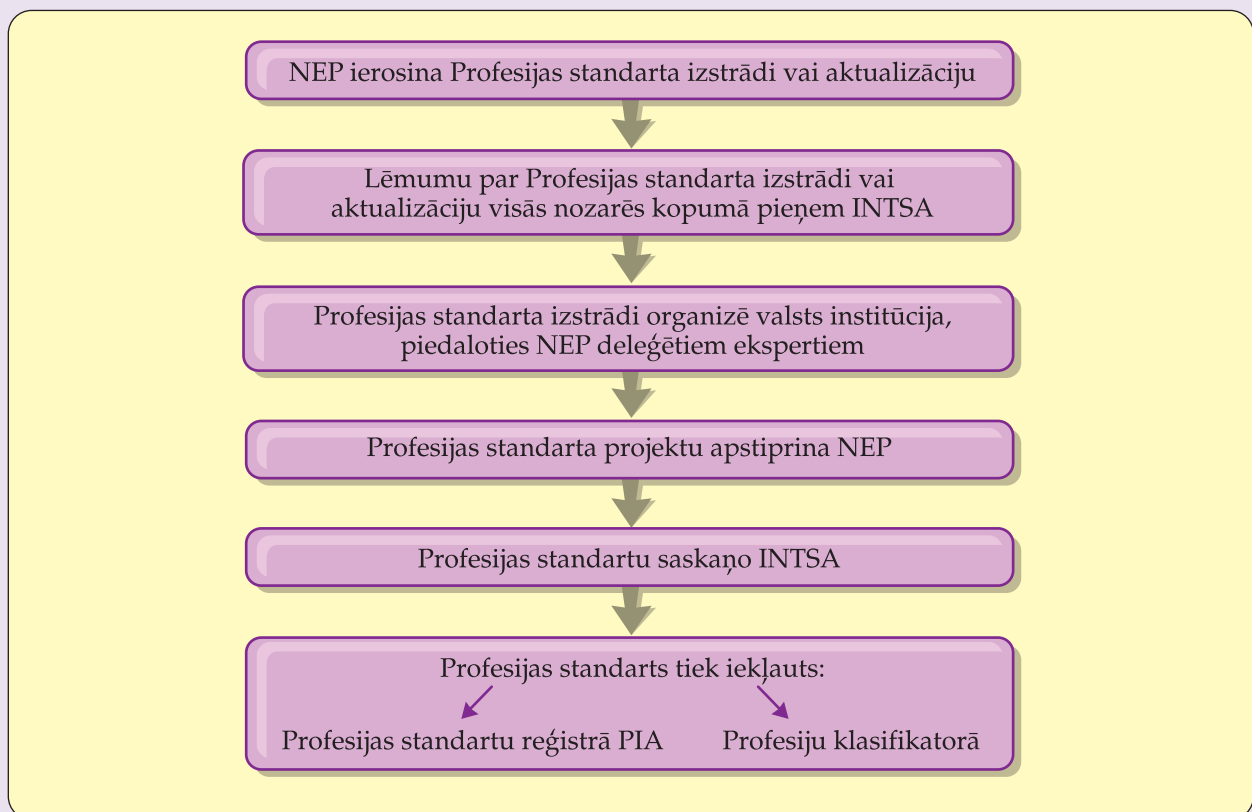
Galvenās problēmas

- Vairākumā gadījumu iniciatīva profesiju standartu izstrādei vai to aktualizācijai nenāk no darba tirgus.
- Nav noteikta profesijas standartu izstrādātāju un ekspertīzes veicēju atbildība par to, lai profesijas standartā ietvertu profesionālās darbības veikšanai nepieciešamo kompetenču un nodarbinātības apraksts atspoguļotu nozares vajadzības un būtu nepieciešams visos vai vairākos nozares uzņēmumos.
- Profesiju standartu skaits pieaug neprognozējami, tie nav pamatoti ar nozares izpētes rezultātiem, nav vienotu profesijas standartu izstrādes principu un metodikas.

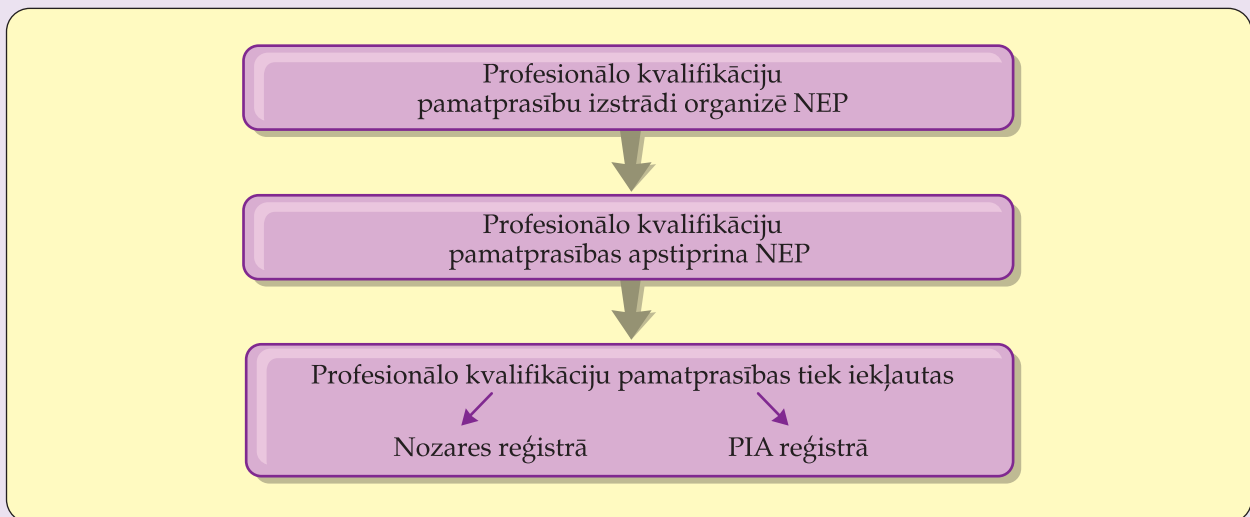
- Nav vienotas nozaru profesionālo kvalifikāciju struktūras, kas ļautu plānveidīgi un metodiski izstrādāt un aktualizēt profesiju standartus. Nav definēts nozares "pasūtījuma" princips profesiju standartu izstrādāšanā.
- Nav noteikta nepieciešamība aktualizēt un regulāri pārskatīt profesiju standartu atbilstību mainīgajām darba tirgus prasībām un nozares attīstības tendencēm.

Piedāvātie risinājumi

1. Profesiju standartu izstrādi veic atbilstoši nozares izpētes rezultātiem.
2. Pamatojoties uz nozares izpēti, ir noteiktas nozares pamatprofesijas, saistītās profesijas un specializācijas.
3. Profesijas standartu izstrādā nozares pamatprofesijām.
4. Saistītajām profesijām un specializācijām izstrādā profesionālās kvalifikācijas pamatprasības.
5. Profesijas standartā un profesionālās kvalifikācijas pamatprasībās nosaka zināšanas, prasmes un profesionālās kompetences.
6. Profesionālās kompetences izsaka kredītpunktos.
7. Profesionālās kompetences izmantojamas Europass aizpildīšanā un neformālā ceļā iegūtās izglītības un prasmju novērtēšanas pašvērtējuma aizpildīšanā.
8. NEP ierosina profesiju standartu izstrādi vai aktualizāciju.
9. Lēmumu par profesijas standartu izstrādi vai aktualizāciju visās nozarēs kopumā pieņem INTSA, veidojot profesiju standartu sistēmu no pirmā līdz piektajam profesionālās kvalifikācijas līmenim.
10. Profesiju standartu izstrādi organizē valsts institūcija, piedaloties NEP deleģētiem ekspertiem.
11. Profesijas standarta projektu apstiprina NEP.
12. Profesijas standartu saskaņo INTSA.
13. Profesionālo kvalifikāciju pamatprasību izstrādi un apstiprināšanu nodrošina NEP.



9. attēls. Piedāvātā risinājuma shēma sociālo partneru institūciju iesaistei profesiju standartu izstrādē.



10. attēls. Piedāvātā risinājuma shēma profesionālo kvalifikāciju pamatprasību izstrādē.

Profesionālās izglītības programmu izveide

Situācijas raksturojums

- Profesionālās izglītības programmas izstrādā profesionālās izglītības iestādes, pamatojoties uz normatīvo aktu prasībām un savu materiāli tehnisko nodrošinājumu.
- Profesionālās izglītības programmas izveides pamatā ir profesijas standarts, kas nosaka profesijas nosaukumu, profesionālās kvalifikācijas līmeni, nodarbinātības aprakstu, profesijas pienākumus un uzdevumus, prasmes, zināšanas, attieksmes un profesionālās kompetences.
- Profesionālās izglītības administrācija ir izstrādājusi metodiskos līdzekļus profesionālās izglītības programmu izveidei konkrētām profesionālajām kvalifikācijām.
- Sociālo partneru iesaiste šajā procesā nav reglamentēta.
- Publiskajā telpā bieži izskan apgalvojumi par to, ka profesionālās izglītības programmu saturs ne vienmēr atbilst darba tirgus prasībām.

Galvenās problēmas

- Esošajos normatīvajos aktos nav skaidri definēti principi, kas noteiktu profesionālās izglītības programmu izstrādes, aktualizēšanas, plānošanas un koordinēšanas principus kopumā. Nav profesionālās izglītības programmu izveides metodikas.
- Nav paredzēta sociālo partneru līdzdalība izglītības programmu izveidē. Izglītības programmas izstrādā izglītības iestādes pārstāvji, reizēm pieaicinot darba grupā sadarbības partnerus.
- Profesionālās izglītības aktuāla problēma – izglītības programmu īstenošanas elastīguma trūkums, jo nepietiekami plaši ir ieviestas moduļu programmas.

Piedāvātie risinājumi

1. Profesionālās izglītības programma tiek veidota atbilstoši profesiju standartam vai profesionālās kvalifikācijas pamatprasībām.
2. Lai ātrāk un efektīvāk reaģētu uz izmaiņām darba tirgū, profesionālās tālākizglītības programmas ieteicams veidot moduļu veidā.
3. Profesionālajā sākotnējā izglītībā pamatprofesiju profesionālās izglītības programmas veido kā arodizglītības vai profesionālās vidējās izglītības programmas un to izstrādes darba grupā iesaista Nozaru ekspertu padomes vai Reģionālo izglītības un nodarbinātības padomju deleģētus ekspertus, paredzot iespēju vienā profesionālās sākotnējās izglītības programmā iegūt vairākas profesionālās kvalifikācijas.
4. Profesionālās izglītības administrācija izstrādā metodiskos līdzekļus profesionālās sākotnējās izglītības programmu izveidei, tos novērtē NEP.

5. NEP vai RINP koordinē darba devēju iesaisti mācību un kvalifikācijas prakses nodrošināšanā izglītības programmu īstenošanā.



11. attēls. Piedāvātā risinājuma shēma sociālo partneru institūciju iesaistei izglītības programmu izstrādē.

Profesionālās kvalifikācijas eksāmena saturs izstrāde un norise

Situācijas raksturojums

- Centralizēto profesionālās kvalifikācijas eksāmenu norises kārtību nosaka 2007. gada 8. maija Ministru kabineta noteikumi Nr. 308 "Centralizēto profesionālās kvalifikācijas eksāmenu norises kārtība", taču tikai profesionālajā sākotnējā izglītībā profesionālās kvalifikācijas eksāmena saturs tiek izstrādāts centralizēti. Centralizēti profesionālās kvalifikācijas eksāmena saturs netiek izstrādāts profesionālajā tālākizglītībā.
- Normatīvie akti nenosaka kvalifikācijas eksāmena komisiju veidošanas principus.
- Nozare nedeleģē ekspertus kvalifikācijas eksāmenu komisijām un eksperti, kuri pārstāv savu profesiju, neatskaitās nozarei par kvalifikācijas eksāmena rezultātu un izglītības programmas apguves kvalitāti.

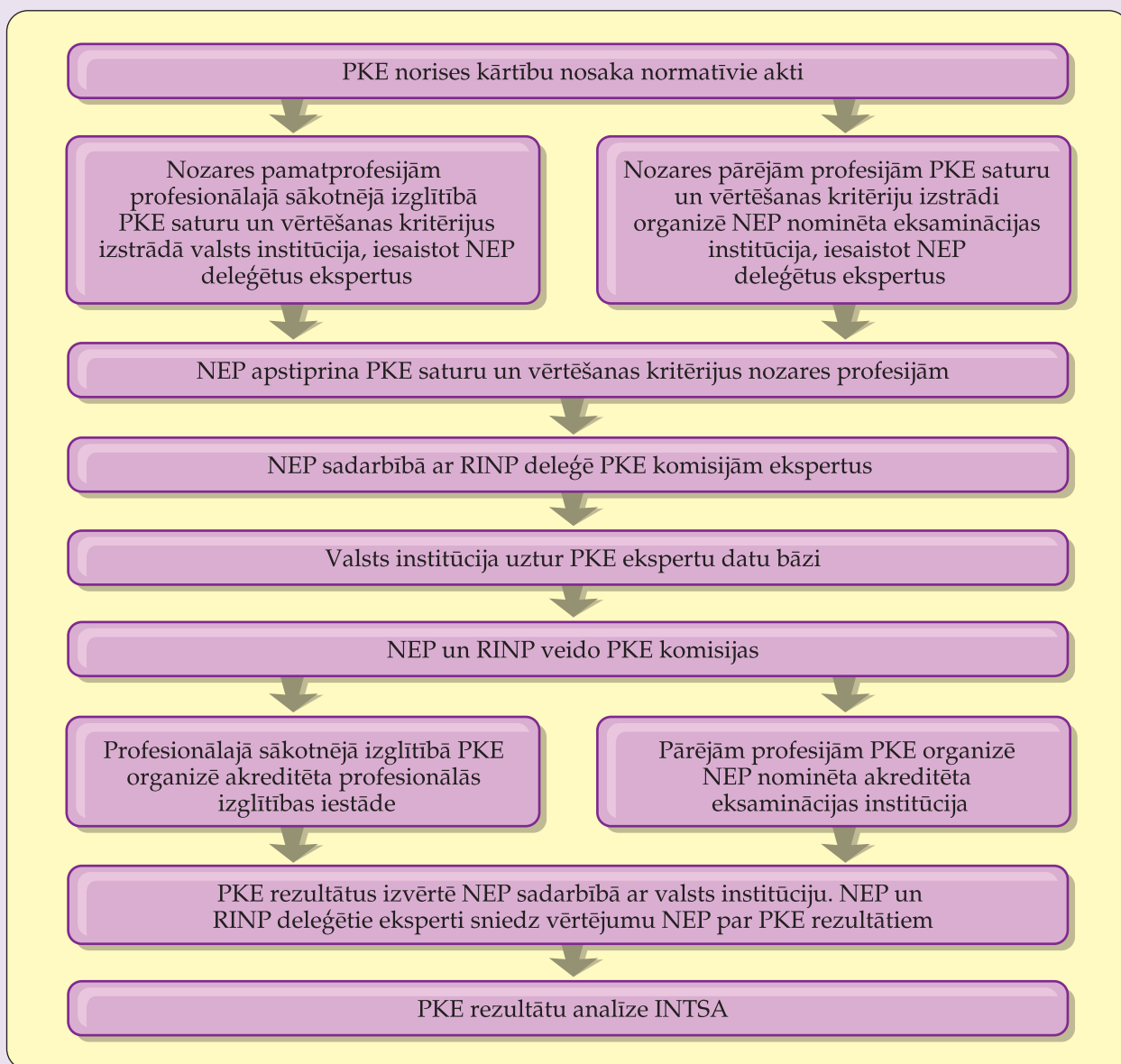
Galvenās problēmas

- Profesionālās kvalifikācijas eksāmenu (turpmāk – PKE) saturs izstrādē un ekspertīzē piedalās atsevišķi eksperti, kas nepārstāv sociālos partnerus.
- Lai arī PKE komisijas apstiprina Profesionālās izglītības administrācija, komisijas locekļi nepārstāv nozari kopumā, nozare šos pārstāvjus nav deleģējusi, tie neatbild par savu darbību nozarēm.
- Normatīvajos aktos ir noteiktas prasības kvalifikācijas eksāmenu komisiju locekļiem, bet nav noteikti kritēriji, pēc kādiem tie tiek izvirzīti.

Piedāvātie risinājumi

1. Profesionālās kvalifikācijas eksāmena saturs tiek veidots atbilstoši profesijas standartam vai profesionālās kvalifikācijas pamatprasībām, ievērojot PKE saturs izstrādes metodiku.
2. Profesionālās kvalifikācijas eksāmenu norises kārtību nosaka normatīvie akti.
3. Profesionālajā sākotnējā izglītībā profesionālās kvalifikācijas eksāmena saturu un vērtēšanas kritērijus izstrādā valsts institūcija, iesaistot NEP deleģētus ekspertus. NEP apstiprina profesionālās kvalifikācijas eksāmena saturu un vērtēšanas kritērijus nozares pamatprofesijām, INTSA saskaņo.

4. Profesionālajā tālākizglītībā profesionālās kvalifikācijas eksāmena saturu un vērtēšanas kritērijus izstrādā eksaminācijas institūcija, iesaistot NEP deleģētus ekspertus.
5. NEP apstiprina profesionālās kvalifikācijas eksāmena saturu un vērtēšanas kritērijus nozares profesijām.
6. NEP un RINP deleģē ekspertus profesionālās kvalifikācijas eksāmenu komisijām.
7. Valsts institūcija uztur nozares ekspertu datu bāzi, sadarbojoties ar NEP un RINP.
8. NEP un RINP no deleģētajiem ekspertiem veido profesionālās kvalifikācijas eksāmenu komisijas.
9. Profesionālajā sākotnējā izglītībā profesionālās kvalifikācijas eksāmenu organizē akreditēta profesionālās izglītības iestāde.
10. Profesionālajā tālākizglītībā profesionālās kvalifikācijas eksāmenu organizē NEP nominēta akreditēta eksaminācijas institūcija.
11. NEP un RINP deleģētie eksperti atskaitās NEP par kvalifikācijas eksāmena rezultātiem un sniedz priekšlikumus profesionālās izglītības kvalifikācijas eksāmenu satura un norises pilnveidei.
12. Profesionālās kvalifikācijas eksāmenu rezultātu analīzi izskata INTSA.



12. attēls. Piedāvātā risinājuma shēma sociālo partneru institūciju iesaistei profesionālās kvalifikācijas eksāmenu satura izstrādē un norisē.

Profesionālās izglītības kvalitātes nodrošināšana un novērtēšana

Situācijas izvērtējums

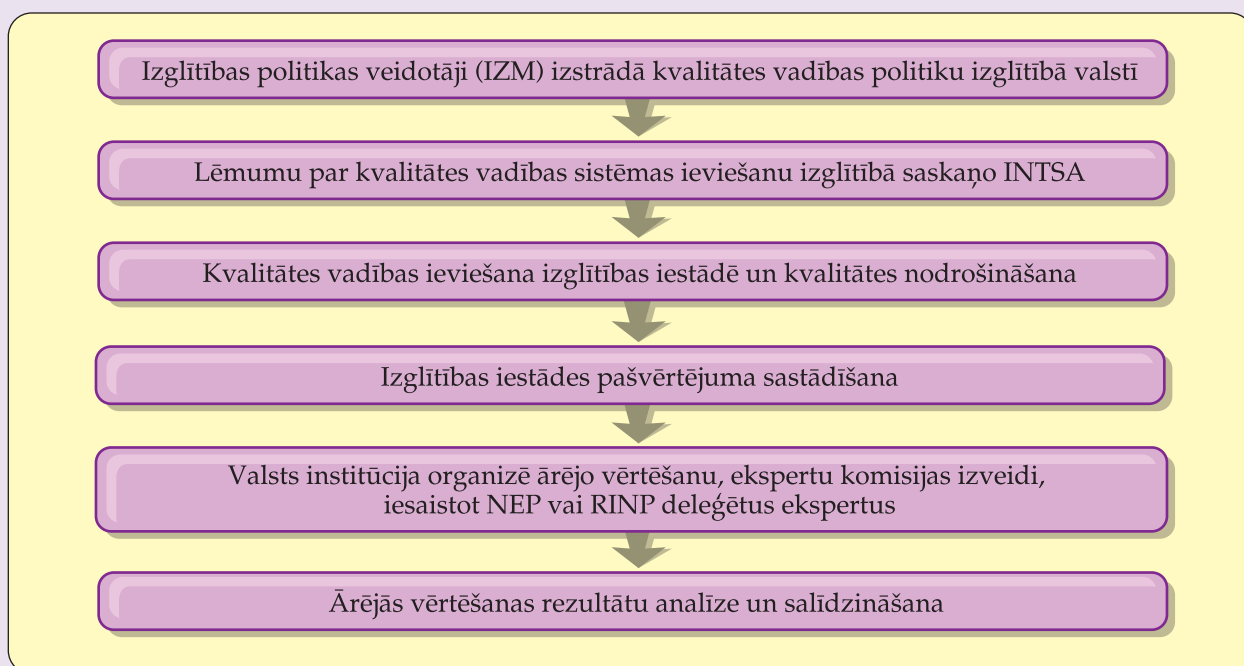
- Lai arī kvalitatīvas profesionālās izglītības nodrošināšana ir profesionālo izglītības iestāžu galvenais uzdevums, vienotas sistēmas kvalitātes vadībā nav.
- Nozares pārstāvji piedalās kā sadarbības partneri, sniedzot palīdzību materiālās bāzes pilnveidē, mācību un kvalifikācijas prakšu organizēšanā, metodisko materiālu izstrādē, informācijas nodrošināšanā par jaunākajām tehnoloģijām utt.

Galvenās problēmas

- Nav vienotas kvalitātes nodrošināšanas un novērtēšanas metodikas.
- Nav vienotas sistēmas, kā atsevišķo profesionālās izglītības iestāžu apkopoto informāciju izmantot profesionālās izglītības attīstībai un pilnveidei.
- Nav sociālo partneru deleģētu ekspertu datu bāzes izglītības kvalitātes vērtēšanai.

Piedāvātie risinājumi

1. Ieviest profesionālās izglītības iestādēs kvalitātes vadību. Tā nepieciešama:
 - 1.1. Profesionālās izglītības iestādēm, lai analizētu, pilnveidotu un kontrolētu savu darbību, veiktu pašvērtēšanu un darbotos atbilstoši ieinteresēto pušu prasībām;
 - 1.2. Profesionālās izglītības politikas veidotājiem, lai ieviestu kvalitātes vadības principus visā profesionālās izglītības sistēmā kopumā un vērtētu profesionālās izglītības iestādes darbības rezultātus pēc starptautiski salīdzināmiem standartiem;
 - 1.3. Sociālajiem partneriem, lai veidotu izpratni par savu lomu, tiesībām un pienākumiem, kā arī par sadarbības iespējām profesionālās izglītības kvalitātes nodrošināšanā un novērtēšanā.
2. Profesionālās izglītības iestāžu ārējo vērtēšanu organizē valsts institūcija.
3. Ekspertus profesionālās izglītības iestāžu ārējai vērtēšanai deleģē NEP vai RINP.
4. NEP vai RINP deleģētie eksperti atskaitās NEP vai RINP par profesionālās izglītības iestādes ārējās vērtēšanas rezultātiem.
5. Valsts institūcija uztur NEP deleģēto ārējās vērtēšanas ekspertu datu bāzi un akreditēto profesionālās izglītības iestāžu un programmu reģistru.



13. attēls. Piedāvātā risinājuma shēma sociālo partneru institūciju iesaistei profesionālās izglītības kvalitātes nodrošināšanā un novērtēšanā.

Neformālās izglītības atzišana un prasmju novērtēšana

Situācijas izvērtējums

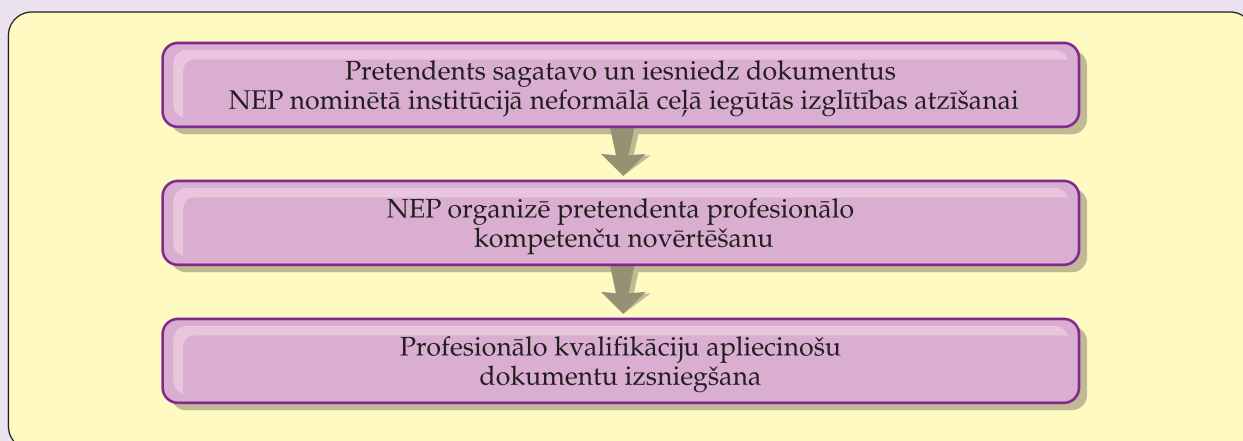
- Latvijā nav vienotas izpratnes par neformālo izglītību un neformālā ceļā iegūto profesionālo prasmju atzišanas lietderību, līdz ar to nav neformālās izglītības atzišanas sistēmas.
- Darba tirgū tiek nodarbinātas personas, kurām ir neformālā ceļā iegūtas zināšanas, prasmes un profesionālās kompetences, bet kurām nav valsts atzītu dokumentu, kas apliecinātu profesionālo kvalifikāciju.

Galvenās problēmas

- Darba tirgū nepieciešama neformālā ceļā iegūtās izglītības atzišana un profesionālās kvalifikācijas piešķiršana.
- Nav metodikas un normatīvo aktu bāzes.

Piedāvātie risinājumi

1. Nepieciešams nodrošināt neformālās izglītības oficiālu atzišanu valsts līmenī, izstrādājot normatīvos aktus.
2. Neformālā ceļā iegūtās izglītības atzišana cieši jāsaista ar nozares izpēti, profesijas standartu vai profesionālās kvalifikācijas pamatprasībām, profesionālās kvalifikācijas eksāmena saturu un organizāciju.
3. Neformālā ceļā iegūtās izglītības atzišanu organizē NEP nominēta institūcija.
4. Neformālās izglītības atzišanā ir iesaistīti NEP deleģēti pārstāvji.



14. attēls. Piedāvātā risinājuma shēma sociālo partneru institūciju iesaistei neformālās izglītības atzišanā.

Secinājumi, priekšlikumi

Lai veicinātu sociālo partneru iesaisti profesionālās izglītības kvalitātes paaugstināšanā, nepieciešams:

- Pilnveidot profesionālās izglītības sektorpolitikas normatīvo aktu bāzi un skaidri definēt sociālo partneru tiesības, pienākumus un atbildību.
- Nozaru līmenī izveidot nozares ekspertu padomes – trīspušu institūcijas, kas nodrošinātu nozares profesionāļu deleģēšanu profesionālās izglītības procesos, noteiktu sociālo partneru atbildību, stiprinātu sadarbību un uzturētu atgriezenisko saiti starp nozarēm, profesionālās izglītības politikas veidotājiem un profesionālās izglītības īstenotājiem, kā arī veicinātu darba tirgus prasībām atbilstošu speciālistu sagatavošanu.
- Stiprināt PINTSA kapacitāti, paplašinot tās uzdevumus un funkcijas, pārveidojot par INTSA, lai tā spētu risināt visus ar cilvēkresursu nodrošināšanu, nodarbinātību un izglītību saistītos jautājumus, t.sk. kvalificēta darbaspēka sagatavošanas, tālākizglītības un neformālās izglītības atzišanas jautājumus.
- Stiprināt Reģionālo profesionālās izglītības un nodarbinātības padomju kapacitāti, paplašinot to uzdevumus un funkcijas, pārveidojot par RINP, lai tās risinātu izglītības un nodarbinātības jautājumus reģiona līmenī.
- Turpināt sociālo partneru izglītošanu par profesionālās izglītības procesiem.
- Celt profesionālās izglītības prestižu valstī, izglītībā un ģimenē.
- Nodrošināt sociālo partneru līdzdalību profesionālās izglītības kvalitātes paaugstināšanā, izmantojot nacionālās programmas projekta "Vienotas metodikas izstrāde profesionālās izglītības kvalitātes paaugstināšanai un sociālo partneru iesaistei un izglītošanai" izstrādātās metodikas Nozares izpētei, Profesiju standartu izstrādei, Profesionālās izglītības programmu izveidei, Profesionālās kvalifikācijas eksāmena satura izstrādei, Profesionālās izglītības iestāžu kvalitātes nodrošināšanai un novērtēšanai, Neformālās izglītības atzišanai un prasmju novērtēšanai.
- Stiprināt valsts institūciju, kura veiks koordinējošas un administratīvas funkcijas sociālo partneru institūciju iesaistei izglītībā.

Nobeigums

Izstrādātais iesaistes mehānisms un tā ieviešana garantē sociālo partneru līdzdalību un līdzatbildību visos profesionālās izglītības procesos. Priekšlikumi plānotajām pārmaiņām ir nevis pilnīgi jaunas sistēmas ieviešana, bet gan radikāla esošās sistēmas uzlabošana. Šobrīd formāli funkcionējošie sistēmas elementi jāpildveido un reāli jāievieš dzīvē.

Sociālo partneru iesaistes mehānisms nodrošinās:

- 1) sociālo partneru **līdzatbildību**,
- 2) **pasūtījuma** principu,
- 3) izglītības sistēmas **elastīgumu**.

Līdzdalība – sociālie partneri uzņemsies līdzatbildību par profesionālās izglītības satura izstrādi, izglītības procesa vērtēšanu un profesionālās kvalifikācijas piešķiršanu. Nozare deleģēs ekspertus, savukārt eksperti, kuri iesaistīti izglītības procesos, nodrošinās atgriezenisko saiti ar nozari. Šāda sistēma nodrošinās darba devēju motivāciju ekspertu deleģēšanai.

Pasūtījums – sociālie partneri noteiks pasūtījumu profesionālās izglītības sistēmai un tā gatavos to, ko pieprasa darba tirgus. Pasūtījums balstās uz nozares izpēti, kas ir sistemātiska un tiek aktualizēta, ne retāk kā reizi četros gados. Pasūtītāja funkciju uzņemas sociālie partneri, tajā skaitā valsts kā darba devējs. Savukārt izpildītājs ir profesionālās izglītības iestāde un eksaminācijas institūcija neatkarīgi no tās piederības vai juridiskās formas. Finansētājs ir valsts (t.sk. ES struktūrfondi), pašvaldība vai privātais sektors. Valsts pilda arī sociālo funkciju, finansējot profesionālās kvalifikācijas iegūšanu tajās profesijās, kas ir "izmirstošas", tomēr valstiski nozīmīgas.

Elastīgums – profesionālās izglītības iestādes spēs īstenot pasūtījuma principu, iesaistot sociālos partnerus līdzatbildībā, kā arī spēs efektīvi reaģēt uz pasūtījuma izmaiņām. Līdz ar to pieaugs izglītības sistēmas kapacitāte, lai nepārtraukti būtu gatava mainīgajiem darba tirgus apstākļiem.

Kopumā galvenie veicamie uzdevumi, lai sasniegtu garantētu sociālo partneru līdzatbildību, neprasa papildus valsts budžeta finansējumu, izņemot deleģēto funkciju nodrošināšanai. Tomēr arī šajā gadījumā, iespējams, finansējumu var rast jau esošā profesionālās izglītības finansējuma ietvaros vai no ES struktūrfondi.



Mehānismu sociālo partneru iesaistei profesionālās izglītības kvalitātes paaugstināšanai izstrādāja:

Līvija Marcinkēviča, Mehānisma sociālo partneru iesaistei profesionālās izglītības kvalitātes paaugstināšanai ekspertu darba grupas eksperte

Harijs Jordāns, Nozares izpētes metodikas un profesiju standartu izstrādes metodikas ekspertu darba grupas eksperts

Ilze Zuimača, Neformālās izglītības atzišanas un prasmju novērtēšanas metodikas ekspertu darba grupas eksperte

Ilona Kiukucāne, Kvalifikācijas eksāmenu satura izstrādes metodikas izveides ekspertu darba grupas eksperte

Raina Dūrēja, Profesionālās izglītības iestāžu kvalitātes nodrošināšanas un novērtēšanas metodikas izstrādes ekspertu darba grupas eksperte

Zigmārs Brunavs, Mehānisma sociālo partneru iesaistei profesionālās izglītības kvalitātes paaugstināšanai ekspertu darba grupas eksperts

Konsultanti:

Dzintra Tillere, IZM Profesionālās izglītības administrācijas ekspertu darba grupas vadītāja

Elīna Egle, Konsultants sociālā dialoga jautājumos

Jānis Gaigals, Konsultants mehānisma izveidei sociālo partneru iesaistei jautājumos

Pasūtītājs: Izglītības un zinātnes ministrija

Mākslinieciskais dizains un datorgrafika: Gatis Greibers

Redaktore: Silvija Siliņa

Drukāts: "Dardedze hologrāfija" SIA